

ŻUK SKARABEUSZ

Jest to żuk gnoják, który w starożytnym Egipcie był symbolem reinkarnacji. Jest to również symbol Belzebuba (szatana) - władcy much. Noszony w okultyzmie dla pokazania, że jego właściciel posiada moc. Mówi się także, że stanowi on ochronę przed innymi rzeczywistościami okultystycznymi.

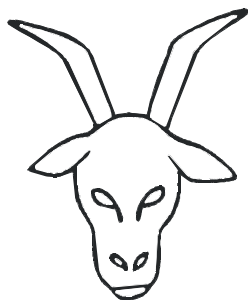


ODWRÓCONY KRZYŻ

Zwany jest również krzyżem południowym. Wyśmiewa i odrzuca krzyż Chrystusa. Ten emblemat noszony jest przez wielu satanistów. Można go zobaczyć na szyjach niektórych muzyków rockowych oraz na okładkach płyt muzyki heavy metal.

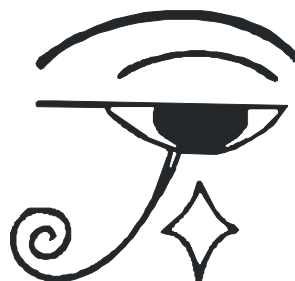
SYMBOLE

ZŁA !!!



GŁOWA KOZY

Symbolizuje rogatą kozę Mendesa, kozę ofiarną. Jest to jeden ze sposobów wyśmiania ofiary Chrystusa - Baranka, który został złożony w ofierze za grzechy ludzkości.



UDJAT

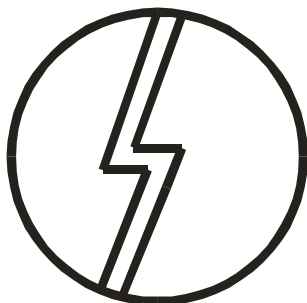
Znak ten określa się również jako wszechwidzące oko. Symbol odnoszący się do Lucyfera - króla piekła. Oko jest na pół zamknięte i oznacza, że choć może ci się wydawać, że diabeł cię nie obserwuje, on to jednak czyni. Poniżej oka jest łza, ponieważ szatan płacze nad tymi, którzy są poza jego wpływami.

**TAKIE SYMBOLE NIGDY
NIE POWINNY
ZNALEŹĆ SIĘ NA SZYI
CZŁOWIEKA
NALEŻĄCEGO DO
KOŚCIOŁA
KATOLICKIEGO!**

666

ZNAK BESTII

Znak szatana, bestii, antychrysta.
W ostatniej księdze Biblii,
w Apokalipsie (rozdział 13),
bestia została określona
numerem 666.



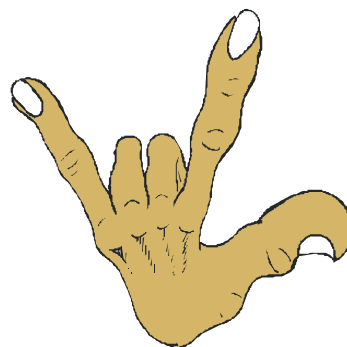
SATANISTYCZNE S

Określane również jako złamane S.
Przedstawia błyskawicę i oznacza
“niszczyciela”. Noszone było przez członków
siejących grozę nazistowskich
oddziałów śmierci.



SWASTYKA

Połamany krzyż - jest to starogermański
symbol ognia. Używali go hitlerowcy - był
znakiem ich ideologii. Noszony był na
sztandarach, mundurach, nawet godło Niemiec
hitlerowskich zawierało swastykę.
Po wojnie zrezygnowano z tego znaku.



DŁOŃ NA KSZTAŁT ROGÓW

Jest to znak rozpoznawczy wśród ludzi
z kręgów okultystycznych. Może być nieświadomie
stosowany przez tych, którzy identyfikują się
z muzyką heavy metal, jak również przez
fanów zespołu sportowego Texas Longhorns.

**Symbole te mogą być
wytatuowane
lub umieszczone na biżuterii.**

**Znaki tego rodzaju są
niestosowne
dla katolików i chrześcijan,
ponieważ
zasadniczo służą ośmieszeniu
Chrystusa, naszej wiary i
Kościoła.**

Na podstawie artykułu
ks. Jarosława Grabarka
“Symbole zła czyli:
Czy wiemy co nosimy?”.

Znaki i symbole
autor zaczerpnął z książki
ks. Józefa Brennana
“The Kingdom of Darkness”
(Królestwo ciemności)

Rodzina Radia Maryja
Październik 2006

opracowanie:
Sanktuarium Matki Bożej Fatimskiej